



# CONVERSION MULTIPLE D'UN LOT DE FICHIERS

XnView permet d'appliquer en une seule opération plusieurs modifications sur un lot d'images sélectionnées.

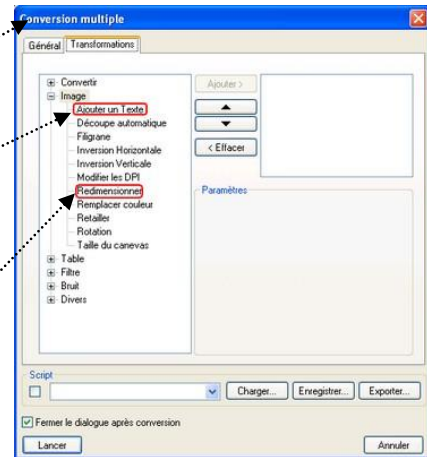
Pour se faire la commande utilisée est : *Outils, Convertir*.

Xnview affiche alors une fenêtre : *Conversion multiple*.

## Mode opératoire à l'aide d'un exemple

Les paramétrages se font en fonction des modifications demandées.

Pour simplifier le descriptif nous nous limiterons à une procédure détaillée pour un ajout de légende (**Ajout de texte**) et un **redimensionnement** sur un lot de 4 photos.



### 1. Conseils :

- Créer un nouveau dossier dans l'Explorateur Windows que nous appellerons **essai\_xnv**.
- Copier les 4 fichiers à modifier **diapo\_08\_01.jpg**, **diapo\_08\_02.jpg**, **diapo\_08\_03.jpg** et **diapo\_08\_04.jpg** disponibles à cette adresse : [http://www.bricabracinfo.fr/Details/photos\\_exos\\_pf.html](http://www.bricabracinfo.fr/Details/photos_exos_pf.html) dans ce dossier **essai\_xnv**.

Ces images ont une définition **2048x1526** à redimensionner en **1024x768** (résolution d'écran classique) afin de pouvoir les afficher en entier sans utiliser les ascenseurs.

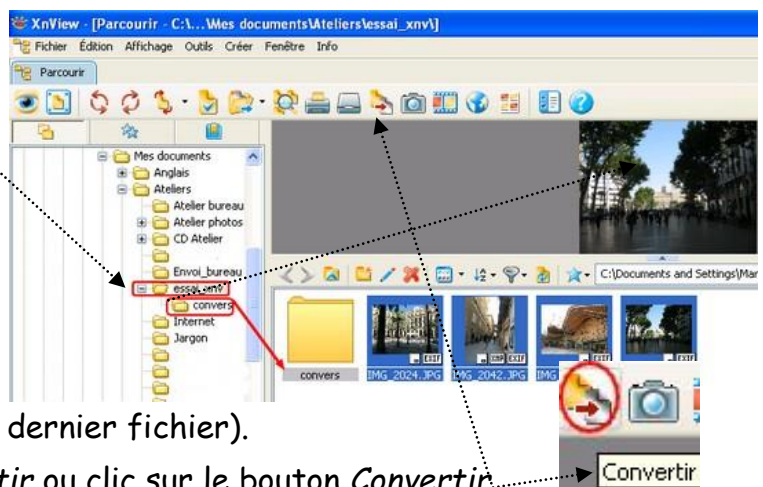
- Créer un nouveau dossier dans l'Explorateur Windows que nous appellerons **convers** pour y enregistrer les fichiers modifiés.

### 2. Lancer le logiciel XnView.

3. Dans le volet gauche de la fenêtre affichée, sélectionner le dossier **essai\_xnv** contenant les fichiers images à modifier. Les fichiers s'affichent dans le volet droit.

4. Sélectionner les fichiers à modifier (clic sur le premier fichier, appui sur la touche Shift, maintenir l'appui sur la touche Shift, clic sur le dernier fichier).

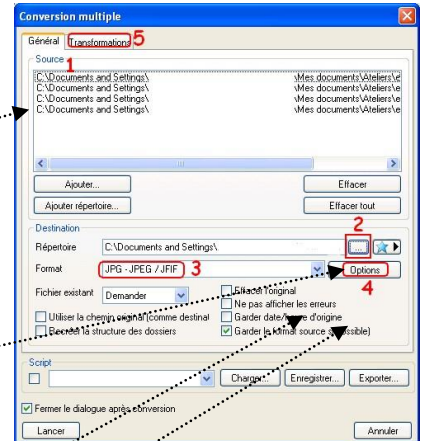
5. Activer la commande : *Outils, Convertir* ou clic sur le bouton **Convertir**.



6. Une fenêtre *Conversion multiple* s'affiche à l'écran avec deux onglets distincts. L'onglet *Général* s'affiche par défaut. Voir page suivante.

Observations et réglages :

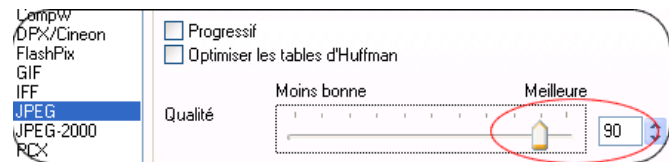
- Les fichiers sélectionnés sont affichés avec leur chemin dans l'encadré *Source* (1). Il est possible d'ajouter d'autres fichiers en cliquant sur le bouton *Ajouter* (sélectionner les fichiers à ajouter) ou sur le bouton *Ajouter dossier* pour ajouter un dossier complet. Vous pouvez aussi en effacer en cliquant sur le bouton *Effacer*.



- Sélectionner le dossier de destination. Cliquer sur le bouton (2) pour afficher l'arborescence de votre disque dur et sélectionner ce dossier. Dans notre exemple, il s'agit du dossier **converters**. Cliquer sur OK.

- Sélectionner le format de fichier à obtenir après transformation. Cliquer sur la tête de flèche à droite de (3). Pour notre exemple, nous choisissons le format **jpeg**.

- Choisir alors le taux de compression de l'enregistrement en jpeg en cliquant sur le bouton *Options* (4). Un taux de compression de 90 est un bon choix. Cliquer sur le bouton *Confirmer*.



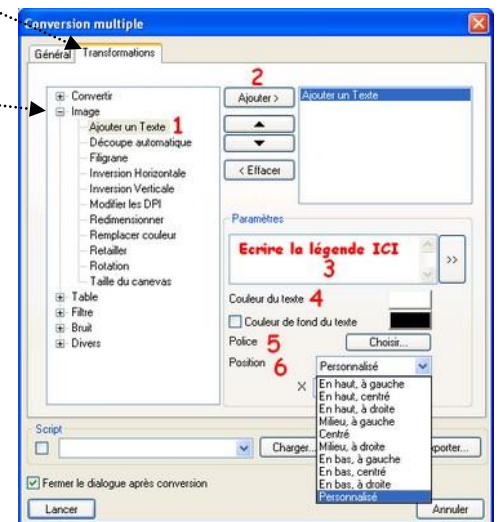
8. Lorsque les réglages de l'onglet *Général* sont effectués, cliquer sur l'onglet *Transformations* (5). L'onglet *Transformations* affiche une nouvelle fenêtre avec une liste de rubriques disponibles. Pour notre exemple les transformations concernent la rubrique *Image*.

9. Cliquer sur le signe + devant *Image* pour afficher les réglages disponibles. Pour notre exemple, nous choisissons seulement

- la possibilité d'ajouter du texte (une légende) sur toutes les images du lot
- la possibilité de redimensionner toutes les images du lot

**Ajout d'une légende :**

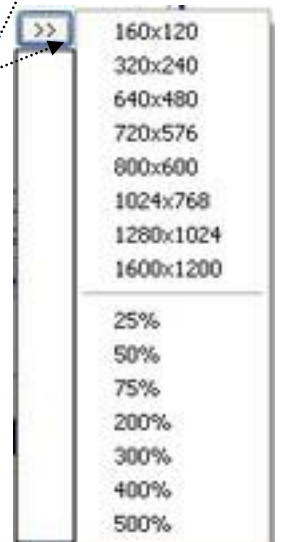
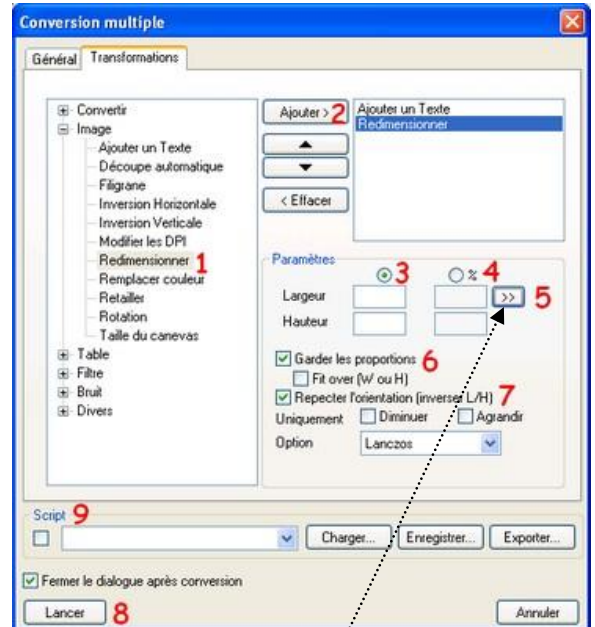
- Sélectionner *Ajouter du Texte* (1)
- Cliquer sur le bouton *Ajouter* (2)
- Ecrire le texte à ajouter (la légende) (3). Pour notre exemple, nous écrivons : **Barcelone, juin 2008**
- Choisir la couleur du texte (4). Pour notre exemple, nous choisissons le Blanc



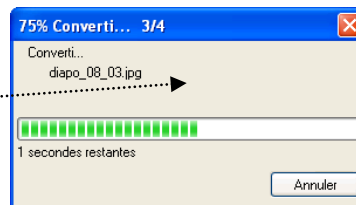
- Choisir la Police et la Taille de la police (5). Pour notre exemple, nous choisirons : *Comic sans MS* et une taille de 24.
- Choisir la position du texte inséré (6) en cliquant sur la tête de flèche basse à droite de l'encadré *Position*. Pour notre exemple, nous choisirons : *En bas à gauche*.

### Redimensionnement des photos :

- Sélectionner *Redimensionner* (1)
- Cliquer sur le bouton *Ajouter* (2)
- Modifier les dimensions dans la rubrique *Paramètres*. Deux possibilités :
  - donner les dimensions exactes de l'image redimensionnée en cochant le bouton (3) et en entrant les nouvelles dimensions (pour notre exemple : 1024x768).
  - Cocher le bouton (4) et entrer le % de redimensionnement (pour notre exemple, nous pourrions choisir 50 %).
- Pour vous aider dans le choix du redimensionnement cliquer sur le bouton avec deux chevrons (5) qui affichera quelques pré-réglages.
- Facultatif en fonction du choix de vos photos, cocher *Garder les proportions* (6) et *Respecter l'orientation* (7).



10. Cliquer sur le bouton *Lancer* (8) en bas de la fenêtre. Xnview affiche une fenêtre indiquant la progression...Le processus peut être long en fonction du nombre de photos traitées



11. Pour vérifier les modifications effectuées sur les fichiers sélectionnés, ouvrir le dossier de réception (*convers* pour notre exemple) et double-cliquer sur chacune des images afin de les visionner dans Xnview..

### IMPORTANT :

Si vous souhaitez garder les réglages pour une conversion d'un lot de fichiers avec les mêmes paramètres, Xnview donne la possibilité d'enregistrer ceux-ci. Cocher la case à cocher *Script*, au-dessus du bouton *Lancer* (9). Cliquer sur *Enregistrer*. Sélectionner un dossier de réception. Nommer ce fichier. Le fichier script portera l'extension *.xbs*.

Lors d'une autre conversion, il suffira de charger ce script (en cliquant sur le bouton *Charger*) pour retrouver tous les paramètres enregistrés.